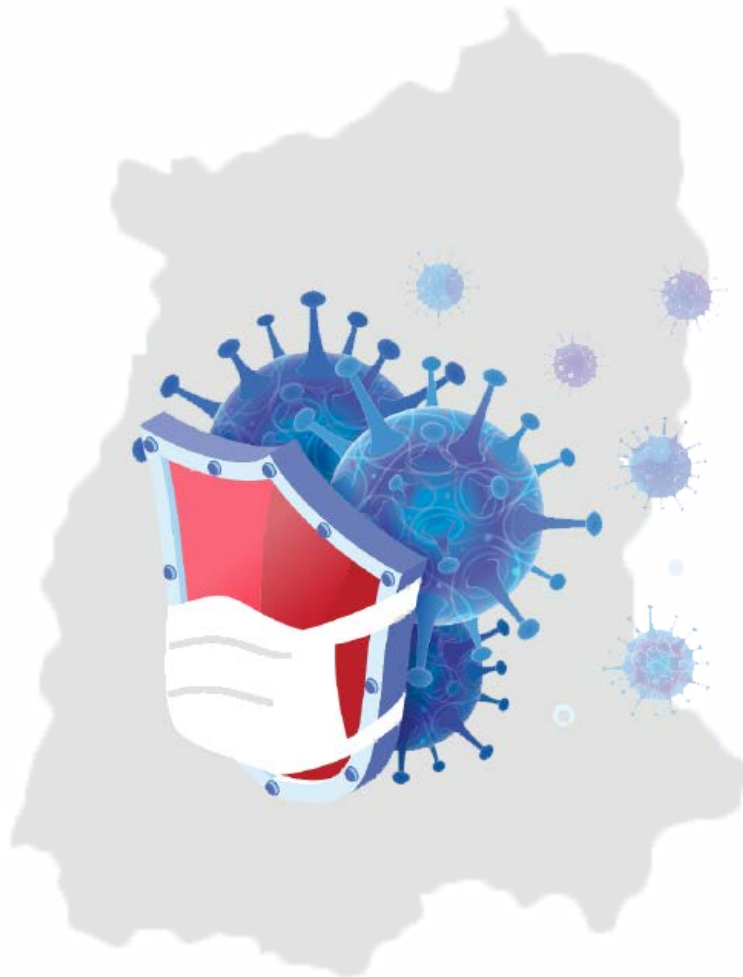




# Réaction Face à COVID-19

## Sikkim



Aucune Montagne N'est Assez Haute

# Contexte :

## État du Sikkim: Aperçu



Même les régions les plus isolées et les moins peuplées du monde ont été touchées par la pandémie COVID-19, y compris les régions les moins peuplées de l'Inde. Le Sikkim est l'un des États montagneux de l'Himalaya qui est situé au nord-est de l'Inde. Il abrite le Kangchenjunga qui est le plus haut sommet de l'Inde et le troisième au monde. Sa biodiversité est unique et 35% de sa superficie est couverte du parc national du Kangchenjunga. Aussi connu sous le nom d'État des orchidées, cette région est la deuxième la plus petite de l'Inde et compte environ 660.000 habitants, dont 25,2 % de la population urbaine de l'État. Le Sikkim a un taux d'alphabétisation relativement élevé qui atteint environ 81,4 %, par rapport à environ 73 % en Inde.

Bien que l'État soit géographiquement isolé, à part les industries clés telles que l'hydroélectricité et l'agriculture, les industries agroalimentaires et pharmaceutiques, (et autres), l'économie du Sikkim est largement axée sur le tourisme. Beaucoup de ses habitants dépendent de ce secteur de services pour leur subsistance et la période de pointe du tourisme s'étend d'avril à fin juin. Tout au long de l'année, l'État accueille des touristes domestiques et internationaux.

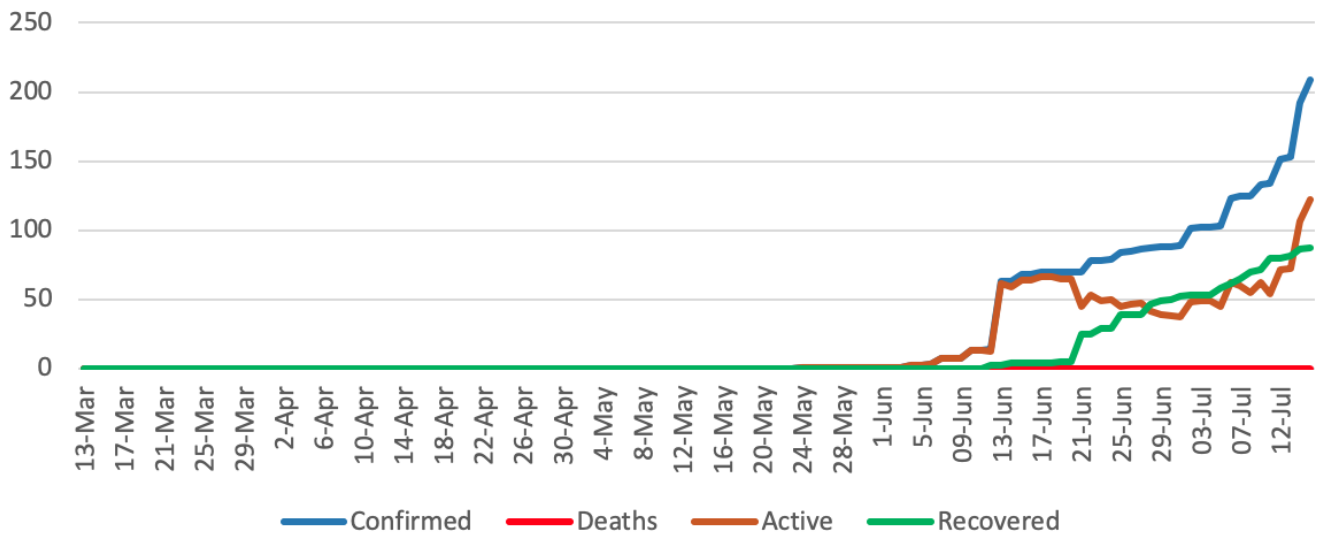
Lorsque le Directeur Général de l'OMS a déclaré en mars dernier que la COVID-19 était une pandémie mondiale<sup>1</sup>, l'alerte a été déclenchée au niveau national dans tous les pays, y compris l'Inde. Puisque les mesures déclarées par le Centre concernant certaines stratégies spécifiques en matière de santé publique et les mouvements des personnes dans les zones désignées étaient suffisamment flexibles, le Sikkim les a rendues strictes pour assurer la prévention de COVID-19 au sein de l'État. Cette stratégie a permis de garantir l'absence des cas de COVID-19 jusqu'au 22 mai 2020<sup>2</sup>. Le lendemain, un étudiant qui était revenu de New Delhi au Sikkim a été déclaré comme étant le premier cas. Au 22 juillet, le nombre total de cas confirmés s'élevait à 438, dont 112 personnes se sont rétablies, et aucun décès n'a encore été signalé<sup>3</sup>. Conformément à la notification publiée par le gouvernement du Sikkim le 20 juillet, un confinement complet dans l'État a été déclaré de 6 heures du matin le 21 juillet à 6 heures du matin le 3 août en raison de l'augmentation relativement soudaine du nombre de cas COVID-19 par rapport aux chiffres précédents dans l'État. Les établissements d'enseignement, de formation et d'entraînement resteront fermés jusqu'au 31 août<sup>4</sup>.

1. Discours du Directeur Général de l'OMS, (mars 2020). Discours d'ouverture du Directeur Général de l'OMS concernant COVID-19 à l'intention des médias - 11 mars 2020', <https://www.who.int/dg/speeches/detail/who-director-general-s-opening-remarks-at-the-media-briefing-on-covid-19-11-march-2020>

2. The Economic Times (23 mai 2020). 'Sikkim rapporte le premier cas COVID-19, une personne rapatriée de Delhi ayant été testée et déclarée positive, [https://economictimes.indiatimes.com/news/politics-and-nation/sikkim-reports-first-covid-19-case-as-delhi-returnee-tests-positive/articleshow/75921595.cms?utm\\_source=contentofinterest&utm\\_medium=text&utm\\_campaign=cppst](https://economictimes.indiatimes.com/news/politics-and-nation/sikkim-reports-first-covid-19-case-as-delhi-returnee-tests-positive/articleshow/75921595.cms?utm_source=contentofinterest&utm_medium=text&utm_campaign=cppst)

3. Système d'information centralisé du Sikkim COVID-19. Accessible du 22 juillet 2020 à l'adresse suivante : <https://www.covid19sikkim.org/>

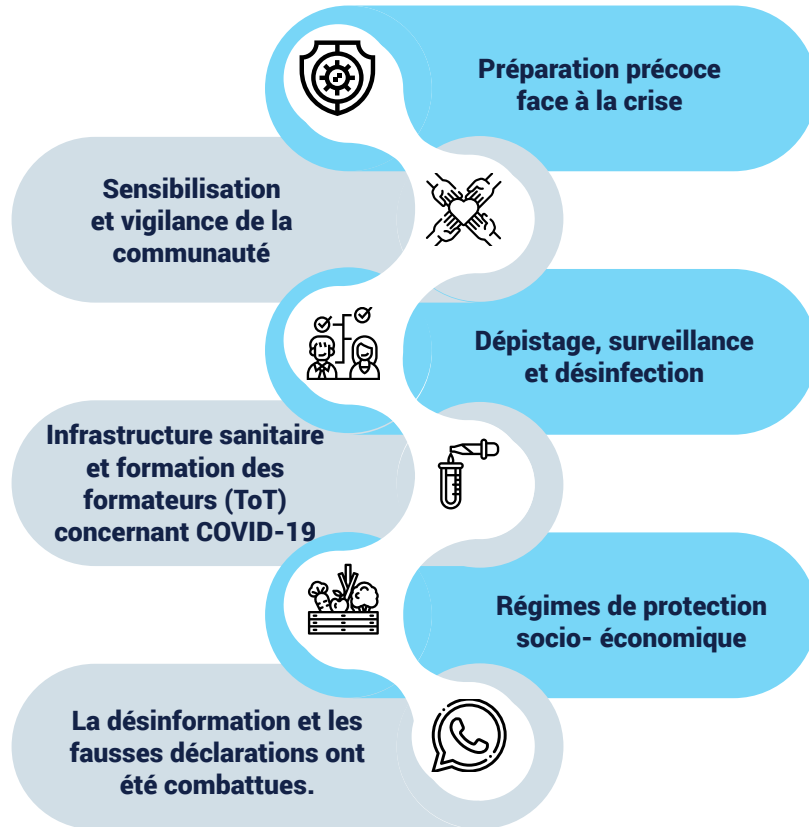
4. The Economic Times (20 juillet 2020). 'Le Sikkim restera totalement confiné du 21 au 27 juillet', [https://economictimes.indiatimes.com/news/politics-and-nation/sikkim-to-remain-under-complete-lockdown-from-july-21-to-27/articleshow/77068892.cms?utm\\_source=contentofinterest&utm\\_medium=text&utm\\_campaign=cppst](https://economictimes.indiatimes.com/news/politics-and-nation/sikkim-to-remain-under-complete-lockdown-from-july-21-to-27/articleshow/77068892.cms?utm_source=contentofinterest&utm_medium=text&utm_campaign=cppst)



Cas COVID-19 au Sikkim (mars - juillet 2020)



# Innovations et résultats



Le gouvernement du Sikkim a pris plusieurs mesures opportunes avant même la déclaration d'un confinement national en Inde. L'attention s'est portée sur la nécessité d'une surveillance communautaire, une utilisation responsable des médias sociaux, formation médicale et la préparation du personnel médical en tant que premières mesures de précaution pour lutter contre COVID-19 .

Le Sikkim fait partie des États qui ont pris les mesures les plus strictes en vue de prévenir la propagation de COVID-19 . Malgré sa forte dépendance au tourisme, le Sikkim a décidé de garder ses portes fermées aux touristes jusqu'en octobre 2020. En plus des premières actions entreprises, les fonctionnaires ainsi que les résidents attribuent l'isolement géographique du Sikkim à un facteur important de son succès relatif contre COVID-19 .



Les stratégies du Sikkim dans leur riposte se sont largement concentrées sur :



#### Une préparation précoce face à la crise

Le 24 janvier 2020, le Directeur Général de la santé a organisé une réunion en ligne et les premières mesures ont été mises en place en coordination avec différents départements de l'État en vue de la recherche des mesures préventives et du renforcement de la préparation à une épidémie éventuelle dans un avenir proche. Il importe de noter que pendant la saison touristique au Sikkim au mois de mars, certaines mesures non officielles ont été prises pour informer les panchayats de demander immédiatement à tous les touristes domestiques et étrangers de retourner dans leur pays d'origine, car la situation pourrait bientôt s'aggraver. À peu près au même moment, le département du tourisme a également publié un avis à ce sujet pour renforcer les efforts précédents.

La première des mesures dirigées par le ministère de la santé a été d'établir une surveillance communautaire via le réseau du Programme intégré de surveillance des maladies (PISM) par le biais des unités de surveillance des États et des districts. L'accent a été mis sur la coordination interdépartementale tandis que certaines décisions importantes ont été prises par les départements concernés. Toutes les décisions ont été prises et contrôlées aux niveaux respectifs des districts (Est, Ouest, Nord et Sud) afin de permettre une meilleure gestion et évaluation des services.

Le ministre principal a opté pour la constitution immédiate d'une task force au niveau de l'État et d'une task force au niveau des districts pour faire face à la situation. La task force au niveau de l'État a été mise en place le 19 mars, et les groupes de travail de district respectifs ont également été mis en place rapidement. Le 23 mars, les percepteurs du district ont publié un arrêté imposant un confinement d'une semaine au Sikkim à partir du 25 mars.

#### Sensibilisation et vigilance de la communauté

Les programmes de sensibilisation et de vigilance de la communauté ont été lancés dans tous les districts du Sikkim. Avant le confinement national, les résidents du Sikkim qui revenaient étaient maintenus en quarantaine dans leurs foyers et leurs installations. La participation des ONG/OSC, des industries et des particuliers a également permis de diffuser des informations et de fournir des services tels que la distribution d'argent, de céréales alimentaires, de matériel de secours, la fourniture d'EPI, la production de masques en tissu réutilisables, l'ameublement des hôpitaux/centres de santé, les campagnes d'assainissement, les services de livraison à domicile, l'alimentation des chiens errants et l'aide au rétablissement de l'alcool entre autres.



### Dépistage, surveillance et désinfection

Les véhicules, les bâtiments administratifs et les espaces publics ont été désinfectés selon les conseils de l'OMS et du gouvernement indien dans un but d'assainissement. Lors du contrôle des véhicules et des personnes entrant au Sikkim par les frontières, le Département des animaux et de l'élevage a commencé à examiner le bétail et la viande entrant par les frontières de l'État et à vérifier leur température corporelle. En outre, le phénol et le permanganate de potassium ont été pulvérisés sur les véhicules et les routes en vue de désinfecter les véhicules transportant le bétail. La surveillance communautaire au niveau des villages le long des frontières du Bengale occidental et du Népal s'est également révélée utile pour contrôler la propagation des cas suspects..



### Infrastructure de santé et formation des formateurs (ToT) concernant COVID-19

En prévision d'une transmission éventuelle de COVID-19 au sein de l'État, le département de la santé a mis en place des systèmes, des services et des interventions sanitaires selon les instructions du Ministère de la Santé de l'Union. En outre, au début du mois de février, diverses formations ont été suivies et dispensées par les responsables de la santé au sein de l'État. Le personnel chargé de la gestion des maladies infectieuses a suivi une formation et une démonstration de l'utilisation de l'EPI; les cadres des centres d'appel ont été formés ; la formation des chefs de département (HoD) et des médecins, des travailleurs de première ligne [activistes sociaux accrédités (ASHA)/infirmières sages-femmes auxiliaires (ANM)/ travailleurs Anganwadi (AWW)] et des conseillers en santé mentale a été menée en temps utile.

### Désinformation et déclarations erronées

La désinformation et les fausses déclarations ont été traitées par le département de l'information et des relations publiques (IPR). Cette action visant l'empêchement de la diffusion de fausses informations potentiellement dangereuses ou trompeuses était très importante. Le 6 avril, le système d'information centralisé COVID-19 Sikkim<sup>5</sup> a été développé par le Département de l'information et de la technologie afin de devenir une source unique d'informations crédibles concernant les services liés à l'atténuation des effets de COVID-19 et à la diffusion des mesures/activités entreprises par le gouvernement du Sikkim. Le portail a également servi comme moyen de vérification des fausses informations en plus des dispositions relatives aux nouvelles et communiqués de presse du gouvernement; aux mises à jour en matière de santé; aux numéros d'assistance téléphonique; au lien vers le Fonds du Ministre en chef destiné au Secours en cas de Catastrophe (CMDRF)<sup>6</sup>; et à la liste des magasins essentiels, à la demande de passeports électroniques, aux ONG/OSC enregistrées dans l'espace des citoyens.

Le portail a également servi comme moyen de vérification des fausses informations en plus des dispositions relatives aux nouvelles et communiqués de presse du gouvernement; aux mises à jour en matière de santé; aux numéros d'assistance téléphonique; au lien vers le Fonds du Ministre en chef destiné au Secours en cas de Catastrophe (CMDRF)<sup>6</sup>; et à la liste des magasins essentiels, à la demande de passeports électroniques, aux ONG/OSC enregistrées dans l'espace des citoyens.

### Régimes d'aide socio-économique

Les dispositions ont été prises pour apporter une aide immédiate aux groupes économiquement faibles de la population sikkimaise. Cela comprenait la distribution des denrées alimentaires à toutes les familles défavorisées en plus de leur droit au système de distribution publique (PDS), les paris quotidiens, les travailleurs migrants, les employés occasionnels ou ceux travaillant sur les chantiers de construction, les colporteurs et les personnes bloquées et ayant besoin d'une aide immédiate, que ce soit dans les bazars ou les zones plus peuplées ou dans les zones rurales. Les dispositions financières ont également été prises en faveur des employés engagés pendant la période de confinement. En outre, une décision concernant la fourniture d'une assurance pour les travailleurs de première ligne a été prise. Le gouvernement a également conseillé à la Banque d'État du Sikkim de décréter un moratoire de trois mois sur tous les prêts (IPR). En outre, le gouvernement a fourni une aide financière aux étudiants bloqués en dehors de l'État pendant la période de confinement national<sup>7</sup>.

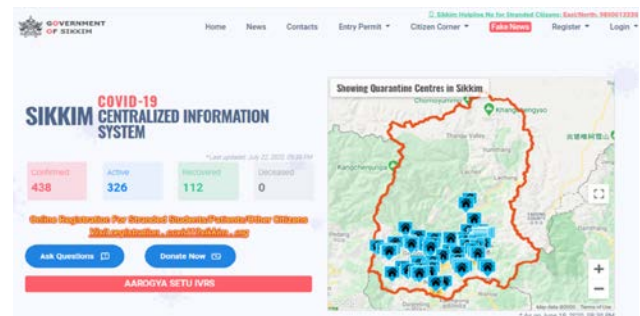


Photo: Dedicated Sikkim COVID-19 Centralized Information Portal  
Source: [www.covid19sikkim.org](http://www.covid19sikkim.org)

5. 'COVID-19 Sikkim Centralized Information System, Government of Sikkim', (July, 2020), <https://www.covid19sikkim.org/>

6. 'Chief Minister's Disaster Relief Fund (CMDRF)', (July 2020), <https://ipr.sikkim.gov.in/?cat=182>

7. Paulraj, J., (2020). 'COVID-19: Understanding a Pandemic within the context of Sikkim', Sikkim: Sikkim State Disaster Management Authority (SSDMA).

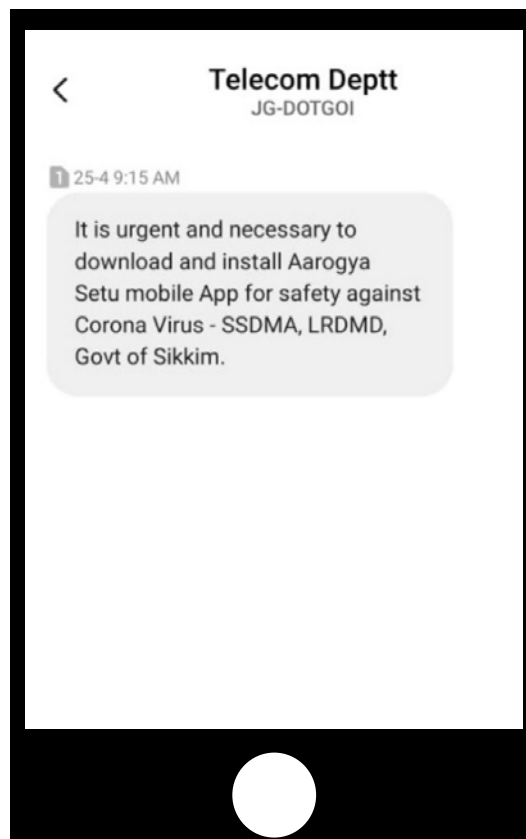
## Voie à suivre

Les décisions clés prises par le Sikkim ont permis de contrôler l'épidémie de manière significative. La décision concernant la réglementation des transports ainsi que le mandat permettant une utilisation de l'application mobile Aarogya Setu<sup>8</sup> comme condition préalable aux permis de voyage, en insistant sur le fait que toute personne entrant dans l'État devait obligatoirement télécharger cette application. Cette décision doit être respectée par le public pour des raisons de sécurité, de surveillance globale et de préparation.

Selon le rapport publié par l'autorité de gestion des catastrophes de l'État du Sikkim (SSDMA)<sup>7</sup>, les décisions clés prises en matière de bien-être social et économique des personnes, tant les résidents que les non-résidents, ont assuré une mise en œuvre sans faille du confinement à l'échelle nationale, tandis que des dispositions ont été prises concernant les résidents en dehors de l'État également. Ces mesures, ajoutées aux mises à jour régulières du ministère de la santé, ont jusqu'à présent permis de contrôler considérablement la panique au sein de la population. Il reste des défis importants à relever.

En plus de maintenir le contrôle sur la pandémie, les conversations avec les citoyens et les parties prenantes, telles que rapportées par la SSDMA, indiquent que le Sikkim devra bientôt redémarrer les industries situées dans l'État. Le tourisme qui est l'industrie la plus importante fournit une part importante des moyens de subsistance des habitants du Sikkim. La préparation de l'État à recevoir à nouveau des touristes tout en prenant des mesures de contrôle de la pandémie constituera un énorme défi.

Le cas du Sikkim offre une bonne occasion de comprendre les implications d'une approche proactive et préventive pour la gestion de la crise. Si les études approfondies peuvent être menées ultérieurement pour analyser les subtilités de chaque initiative et ses impacts ultérieurs au niveau de l'État, ce qui ressort actuellement, c'est que ces mesures ont offert un espace vital aux différents départements leur permettant une réorganisation à la suite d'une crise sanitaire mondiale, tout en freinant la propagation des cas positifs de COVID-19 au sein de l'État.



7. About Aarogya Setu Mobile App - <https://www.mygov.in/aarogya-setu-app/>

8. Paulraj, J., (2020). 'COVID-19: Understanding a Pandemic within the context of Sikkim', Sikkim: Sikkim State Disaster Management Authority (SSDMA).



<https://ndma.gov.in/>

<https://www.cdri.world/>